

**Отчет о результатах самообследования Муниципальное бюджетное  
общеобразовательное учреждение «Начальная общеобразовательная школа  
№5» г.Нурлат Республики Татарстан**

(полное наименование организации в соответствии с уставом)

**423040, Республика Татарстан г. Нурлат, ул.Верхненурлатская д.28**

(местонахождение организации в соответствии с уставом)

2018г

## 1. Общие сведения

Муниципальное бюджетное общеобразовательное учреждение «Начальная общеобразовательная школа №5» г.Нурлат РТ (далее Учреждение) функционирует с 20 февраля 2012 года по адресу: 423040, Республика Татарстан, Нурлатский район, г.Нурлат, ул. Верхненурлатская д 28.

Учредители: Исполнительный комитет Нурлатского муниципального района

Организационно-правовая форма: Муниципальное учреждение

Юридический адрес: 423040, Республика Татарстан, Нурлатский район, г.Нурлат, ул. Верхненурлатская д 28.

E-mail: zulf.mahmutova@yandex.ru

Сайт: адрес сайта ОУ: [https://edu.tatar.ru/nurlat/ty/sch\\_nach5](https://edu.tatar.ru/nurlat/ty/sch_nach5)

Т. факс: 8(84345) 3-20-08

Банковские реквизиты:

ИНН 1632004731 БИК 049205001 КПП163201001

р\с 40701810692053000032

БАНК ГРКЦ НБ РТ

**Лицензия на образовательную деятельность, лицензирующий орган, аккредитация, устав**

**Лицензия №8844 от 13.10.2016г., серия 16 Л 01 № 0004898, срок действия – безсрочная.**

Лицензирующий орган: Министерство образования и науки Республики Татарстан

**Аккредитация №4091 от 19.12.2016 г, серия16А01 №00001204, срок действия до 19.12.2028г**

**Устав ОУ от 12 апреля 2015 г.**

Образовательное учреждение расположено в микрорайоне Верхний Нурлат

**2. Основная цель:** Создание условий для формирования преемственности дошкольной ступени и начального общего образования через психолого-педагогическое и методическое сопровождение реализации ФГОС НОО и ФГОС ДО в условиях системных обновлений общего образования

**Задачи:**

1. Создать условия для перехода и реализации федеральных государственных образовательных стандартов дошкольного и начального общего образования МБОУ «НОШ №5».
2. Совершенствовать ресурсное обеспечение учреждения (материально-техническое, кадровое, информационное, финансовое).
3. Организовать психолого–педагогическое сопровождение обучающихся в условиях реализации образовательных программ ДО и НОО.

Диверсифицировать оказываемые услуги за счёт обновления образовательной, экономической, социальной деятельности учреждения через диссеминацию опыта и социального партнерства.

**Основным предметом деятельности является:**

реализация основной образовательной программы начального общего образования;

реализация образовательной программы дошкольного образования;

Управление ОУ осуществляется в соответствии с действующим законодательством и Уставом, строится на принципах единоначалия и коллегиальности.

**Коллегиальными органами управления Образовательным учреждением являются:**

Педагогический совет учреждения, родительское собрание

**2. Организация учебного процесса**

Организация образовательной деятельности регламентируется Конституции РФ, Гражданским кодексом РФ, федеральными законами, указами и распоряжениями Президента РФ, постановлениями и распоряжениями Правительства РФ, решениями вышестоящих органов, осуществляющих управление образования и Уставом

Образовательной деятельности осуществляется с учетом законодательства РФ и Уставом

**2.1. Контингент обучающихся**

Количество обучающихся человек –36 человек;

Численный состав начальной школы: 15 человек;

Численный состав дошкольного отделения : 21 человек;

Количество учебных классов – 3 класса, класс комплектов -2.

Дошкольных групп -2

**Общие данные о контингенте по ОУ:**

КЛАССЫ	1	2	3	4	1-4	Всего
Кол-во классов	1	1	1	-	3	3
На начало года учащихся	6	7	3	-	16	16
Прибыло	-	-	-	-	-	-
Выбыло	-	1	-	-	1	1
На конец года учащихся	6	6	3	-	15	15

Количество детей в группах	Комплектование групп на начало учебного года	Комплектование групп на конец учебного года
По плану	21	21
Фактически	21	21
Итого:	100%	100%

## 2.2. Режим работы

**Начало учебного года:** 1 сентября 2017 года.

**Завершение учебного года:** 1-4 классы – 30 мая 2018 года

### **Продолжительность учебного года:**

в 1-х классах - 33 недели

во 2 - 3 классах - 34 недели

продолжительность I четверти -8 недель продолжительность II четверти -8 недель

продолжительность III четверти -11 недель продолжительность IV четверти - 7 недель

### **Режим работы:**

- продолжительность недели: 1 – 4 кл. – 6 дневная

-сменность занятий: в 1 смену, начало занятий - 8<sup>30</sup>

- продолжительность урока: в 1-м классе используется "ступенчатый" режим обучения в первом полугодии (в сентябре, октябре) - 3 урока по 35 минут каждый, (в ноябре

-декабре)- по 35 минут каждый урок; во втором полугодии (январь - май) - по 40 минут каждый урок.

- продолжительность урока во 2—4 классах — 45 минут.

- расписание звонков:

№ п\п	Уроки по 45 минут
1 урок	8.30 - 9.15
2 урок	9.25 - 10.10
3 урок	10.30 - 11.15
4 урок	11.35 - 12.20
5 урок	12.30 - 13.15

В первом классе начало уроков согласно расписания звонков .окончание урока согласно требованиям (см. выше)

### **Сроки продолжительности каникул в течение учебного года:**

осенние- 30.10.2017 по 05.11.2017 г. (7 дней)

зимние- 25.12.2017 по 07.01.2018 г. (14 дней)

весенние - 26.03.2018 по 03.04.2018 г.(9 дней)

дополнительные каникулы для 1-х классов - 19.02.2018 -25.02.2018 г.(7дней)

## 2.3. Учебный план на 2017-2018 учебный год имеется на сайте Учреждения:

<https://edu.tatar.ru/nurlat/ty/sch> nach5

## **2.4. Сведения об образовательных программах**

№	Наименование	уровень	Нормативный срок освоения
1	Образовательная программа дошкольного образования Муниципального бюджетного общеобразовательного учреждения «Начальная общеобразовательная школа №5» г. Нурлат РТ	Дошкольное образование	4 года
2	Образовательная программа начального общего образования Муниципального бюджетного общеобразовательного учреждения «Начальная общеобразовательная школа №5» г. Нурлат РТ	Начальное общее образование	4 года

## **2.5. Программы, реализуемые на платной основе :нет**

## **2.6. Результативность участия обучающихся в конкурсах**

Данные в таблице (см. выше)

## **3. Условия реализации образовательных программ**

### **3.1. Кадровое обеспечение**

Образовательная организация укомплектована кадрами полностью. Вакансий нет

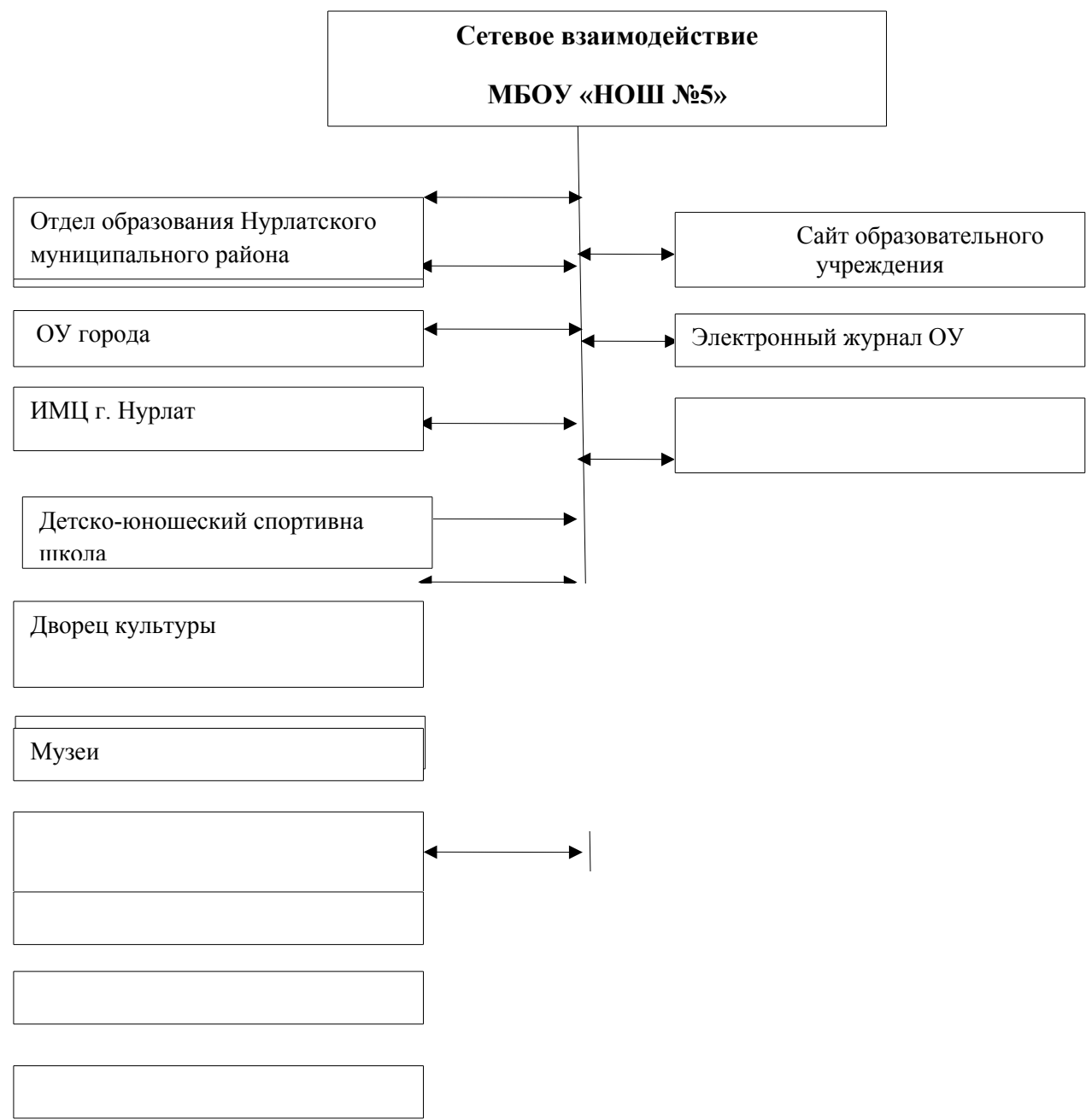
## **4. Система оценки качества**

В образовательной организации действует система оценки качества образования, регламентируемая локальными актами.

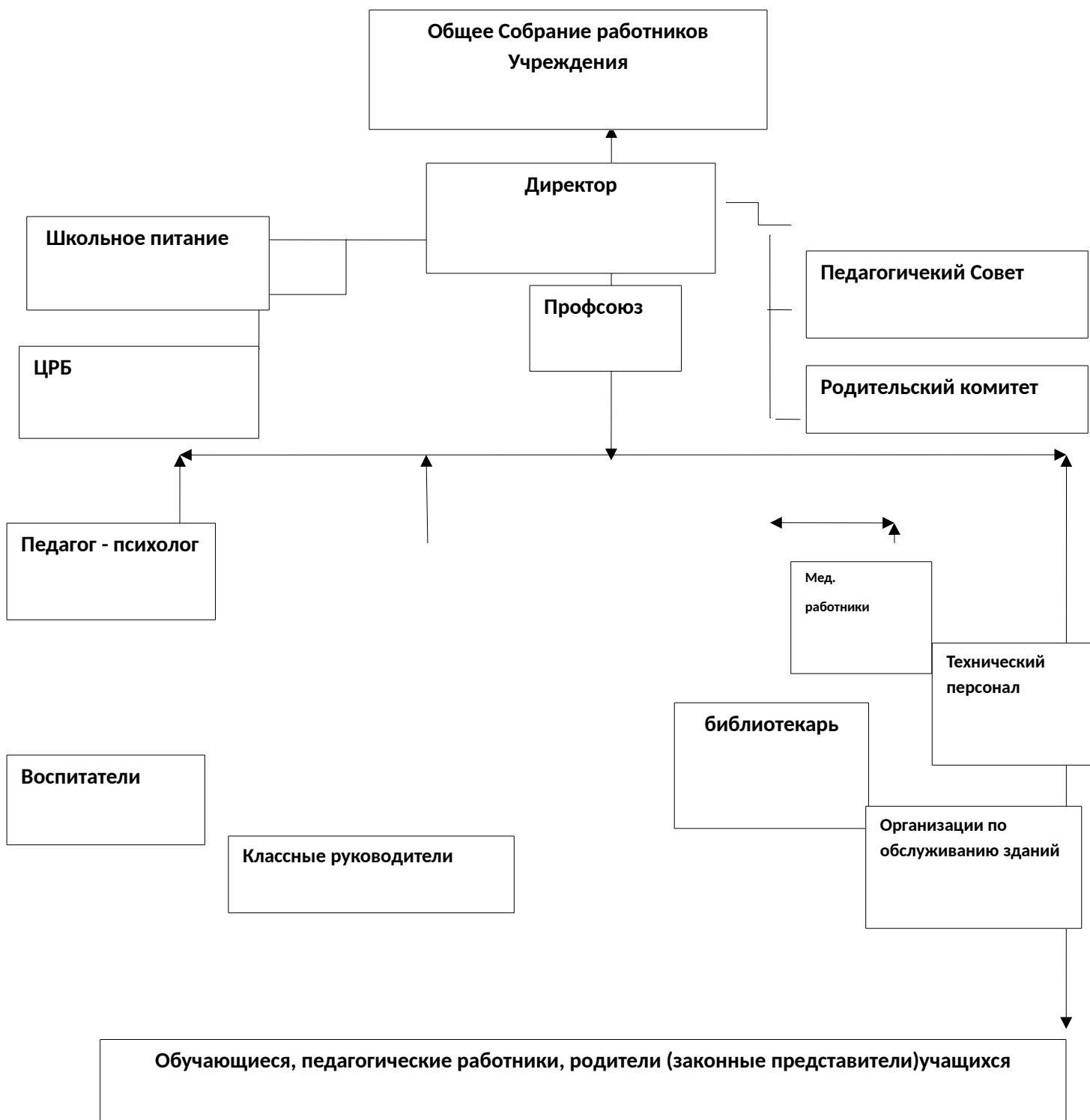
## **5. Информационно-методическая работа**

Ведётся при поддержке ИМЦ Отдела образования Нурлатского муниципального района

6. Информационное обеспечение



## 8. Структура управления



## **9. Оснащенность образовательного процесса материально-техническим оборудованием**

### **Материально – техническая база:**

1. Тип здания – типовое
2. Год ввода в эксплуатацию: 1985год
3. Проектная мощность - 100 человек
4. Реальная наполняемость — человека
5. Перечень групповых/классных помещений а) группы -1, общая площадь - 131,5 кв.м.  
б) классные кабинеты— 2, общая площадь -196 кв.м.
6. Спортивный зал - 1, площадь - 147,9 кв.м.
7. Медицинский кабинет - 1, площадь 18,9 кв.м.
8. Кабинет директора — 1, площадь 11,2 кв.м.
9. Учебные кабинеты -2, площадь 67,3 кв.м.
10. Музыкальный зал - 1, площадь 21,6 кв.м.
11. Методический кабинет - 1, площадь - 16,1 кв.м.
12. Столовая - 1, площадь – 62,5 кв.м.
13. Групповые комнаты -68,4 кв.м
13. Площадки: а) спортивная площадка - 2, площадь – 1000 кв.м. ;  
б) детская площадка - 2, общая площадь - 400 кв.м.

### **Технические ресурсы :**

- 1 компьютер подключен к сети Интернет.
- 8 ноутбуков, телевизоры- 1, музыкальный центр, проектор, экран на штативе, сканер,
- Учебно-методический комплекс по системе «Школа России»:
- Учебно методический комплект дошкольного образования

### **Условия осуществления образовательного процесса**

- Учебно-методический комплекс по системе «Школа России»:
- Учебно методический комплект дошкольного образования



**Показатели деятельности образовательного учреждения по результатам  
самообследования начальной школы в 2017-2018 учебном году**

№ п/п	Показатели	Единица измерения
<b>1.</b>	<b>Образовательная деятельность</b>	
1.1	Общая численность	учащихся: 15-человек
1.2	Численность учащихся по образовательной программе начального общего образования	16 ч. на начало года 15 человек на конец года
1.3	Численность/удельный вес численности учащихся, успевающих на "4" и "5" по результатам промежуточной аттестации, в общей численности учащихся	5 человек 50 %
1.3	Средний балл выпускников 4 класса	-
1.15	Численность/удельный вес численности учащихся, принявших участие в различных олимпиадах, смотрах, конкурсах, в общей численности учащихся	8 человек 50%
1.16	Численность/удельный вес численности учащихся-победителей и призеров олимпиад, смотров, конкурсов, в общей численности учащихся, в том числе:	Начальная школа 2 человек
1.7.	Муниципального уровня	2 человек.
1.7.1	Регионального уровня	1- человек / -16 %
1.7.2	Федерального уровня	0
1.7.3	Международного уровня	0
1.8	Численность/удельный вес численности учащихся, получающих образование с углубленным изучением отдельных учебных предметов, в общей численности учащихся	0 человек -%
1.9	Общая численность педагогических работников, в том числе:	Начальная школа: 2 человека
1.10	Численность/удельный вес численности педагогических работников, имеющих высшее образование, в общей численности педагогических работников	2 человека /100%
1.11	Численность/удельный вес численности педагогических работников, имеющих высшее образование педагогической направленности (профиля), в общей численности педагогических работников	2 человека / 100%
1.12	Численность/удельный вес численности педагогических работников, имеющих среднее профессиональное образование, в общей численности педагогических работников	0

1.13	Численность/удельный вес численности педагогических работников, имеющих среднее профессиональное образование педагогической направленности (профиля), в общей численности педагогических работников	0
1.14	Численность/удельный вес численности педагогических работников, которым по результатам аттестации присвоена квалификационная категория в общей численности педагогических работников, в том числе:	1 человек / 50%
1.14.1	Высшая	0
1.14.2	Первая	1 человек / 50%
1.15	Численность/удельный вес численности педагогических работников в общей численности педагогических работников, педагогический стаж работы которых составляет:	
1.15.1	С 5 до 20 лет	1 человек\50%
1.15.2	Свыше 20 лет	1 человека/ 50%
1.16	Численность/удельный вес численности педагогических работников в общей численности педагогических работников в возрасте до 30 лет	0
1.17	Численность/удельный вес численности педагогических работников в общей численности педагогических работников в возрасте до 45 лет	1 человека / 100%
1.18	Численность/удельный вес численности педагогических работников, прошедших за последние 5 лет повышение квалификации/профессиональную переподготовку по профилю педагогической деятельности или иной осуществляемой в образовательной организации деятельности, в общей численности педагогических и административно-хозяйственных работников	2 человека / 100%
1.19	Численность/удельный вес численности педагогических и административно-хозяйственных работников, прошедших повышение квалификации по применению в образовательном процессе федеральных государственных образовательных стандартов в общей численности педагогических и административно-хозяйственных работников	2 человек / 100%
<b>2.</b>	<b>Инфраструктура</b>	
2.1	Количество компьютеров	Шт./единиц 8 шт
2.2	Наличие в образовательной организации системы электронного документооборота	Да
2.3	С обеспечением возможности работы на стационарных компьютерах или использования переносных компьютеров	Да
2.4	Оснащенного средствами сканирования и распознавания текстов	Да
2.5	Общая площадь помещений, в которых осуществляется образовательная деятельность, в расчете на одного учащегося	23,39 кв.м (общая 1240 кв.м)

**Показатели деятельности образовательного учреждения по результатам  
самообследования дошкольного отделения  
в 2017-2018 учебном году**

№ п/п	Показатели	Единица измерения
<b>1. Дошкольное отделение</b>		
1.1	Общая численность воспитанников, осваивающих образовательную программу дошкольного образования, в том числе:	21 чел.
1.1.1	В режиме полного дня (10,5 часов)	21 чел.
1.1.2	В режиме кратковременного пребывания (3-5 часов)	0 чел.
1.1.3	В семейной дошкольной группе	0 Чел.
1.1.4	В форме семейного образования с психолого-педагогическим сопровождением на базе дошкольной образовательной организации	0 Чел.
1.2	Общая численность воспитанников в возрасте до 3 лет	7 чел.
1.3	Общая численность воспитанников в возрасте от 3 до 7 лет	14 чел.
1.4	Численность/удельный вес числ-ти воспитанников в общей численности воспитанников, получающих услуги присмотра и ухода:	100 %
1.4.1	В режиме полного дня (10,5 часов)	100 %
1.4.2	В режиме продленного дня (12-14 часов)	0 %
1.4.3	В режиме круглосуточного пребывания	0 %
1.5	Численность/удельный вес численности воспитанников с ограниченными возможностями здоровья в общей численности воспитанников, получающих услуги:	0 %
1.5.1	По коррекции недостатков в физическом и (или) психическом развитии	0 %
1.5.2	По освоению образовательной программы дошкольного образования	0 %
1.5.3	По присмотру и уходу	0 %
1.6	Средний показатель пропущенных дней при посещении дошкольной организации по болезни на одного воспитанника	4,1
<b>Кадровое обеспечение учебного процесса</b>		
1.7	Общая численность педагогических работников, в том числе:	3 чел.
1.7.1	Численность/удельный вес численности педагогических работников, имеющих высшее образование	3/100%
1.7.2	Численность/удельный вес численности педагогических работников, имеющих высшее образование педагогической направленности (профиля)	3/100%
1.7.3	Численность/удельный вес численности педагогических работников, имеющих среднее профессиональное образование	0