

## **Структура управления школой**

Структурно -функциональная модель муниципального бюджетного общеобразовательного учреждения «Мортовская основная общеобразовательная школа» Елабужского муниципального района Республики Татарстан создана с учетом типа школы, ее специфики и задач, стоящих перед образовательным учреждением с целью эффективного и результативного выполнения государственного и социального заказа. Согласования между образовательной моделью в школе и структурой ее управления - условие гармоничного развития организационных и образовательных процессов.

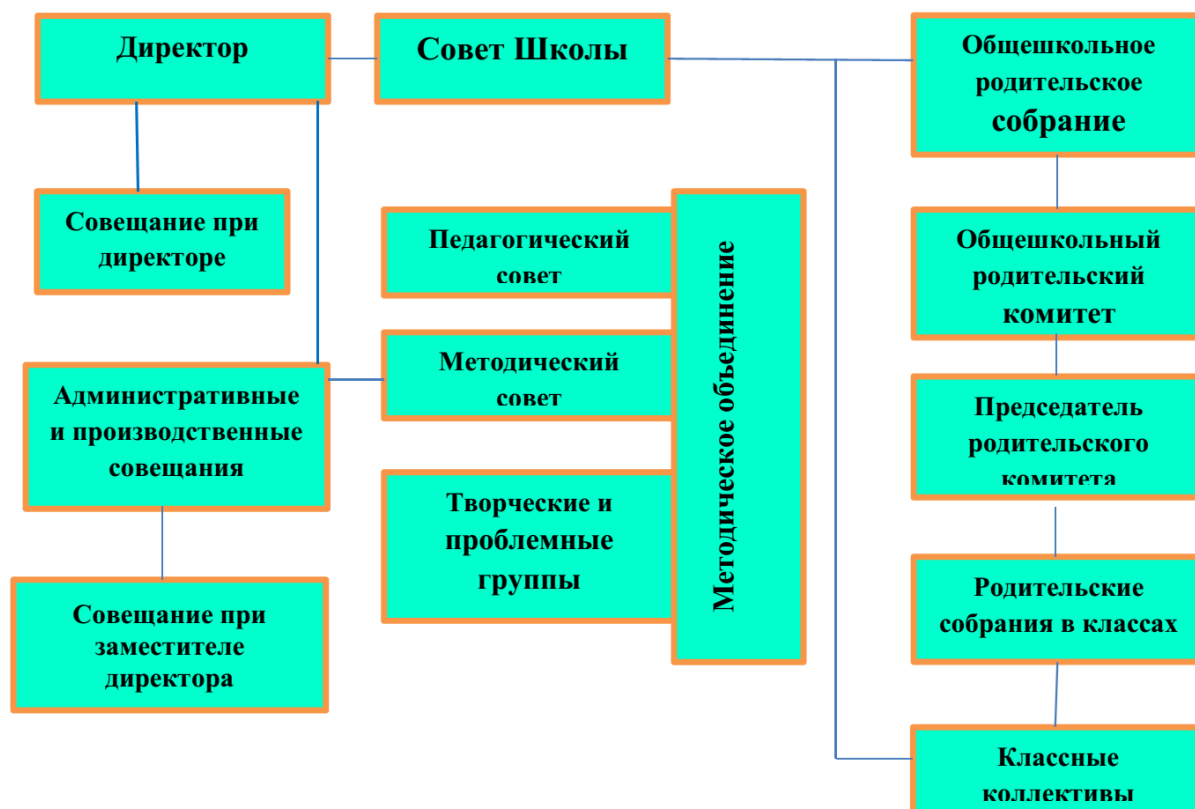
Все структурные подразделения выполняют основные задачи, определенные образовательной программой школы.

Управление школой осуществляется в соответствии с Федеральным Законом «Об образовании в Российской Федерации», другими нормативно-правовыми документами, Уставом школы на принципах демократичности, открытости, приоритета общечеловеческих ценностей, охраны жизни и здоровья человека, свободного развития личности.

Школьный коллектив, объединяющий учащихся и работников школы, осуществляет свои задачи в тесном взаимодействии с родителями (законными представителями) и широкой общественностью. Формами самоуправления школы являются: педагогический совет школы (состоящий из работников образовательного организация), общее собрание трудового коллектива, ученическое самоуправление. Из числа родителей, учащихся, педагогов, представителей организация и организаций избирается Совет школы.

К управлению школой привлекаются все участники образовательного процесса:

- педагоги;
- родители;
- учащиеся.



Оценка эффективности спроектированной структуры управления основывается на результаты промежуточной аттестации учащихся, изучение воспитанности, а также по результатам, достигнутым учащимися на олимпиадах, конференциях, конкурсах, соревнованиях, фестивалях. В основе принятия управленческих решений лежат результаты внутришкольного контроля, в системе которого выделяются два направления:

1) Учебно-воспитательный процесс:

- контроль за выполнением программы всеобуча;
- контроль за состоянием преподавания учебных дисциплин, выполнением учебных программ и достижения государственного стандарта образования;
- контроль за реализацией права учащихся на получение образования;
- контроль за состоянием трудового воспитания и профориентации учащихся;
- контроль качества знаний, умений и навыков учащихся;
- контроль за внеклассной работой по предметам;

- контроль за обеспечением условий сохранения и развития здоровья учащихся в образовательном процессе.

## 2) Педагогические кадры:

- контроль за выполнением решений и нормативных документов вышестоящих органов;
- контроль за работой методических объединений;
- контроль за выполнением решений педагогических и методических объединений;
- контроль за самообразованием учителей;
- контроль за состоянием методической работы;
- контроль за повышением квалификации учителей

\